



Monomando alto semiprofesional para fregadero

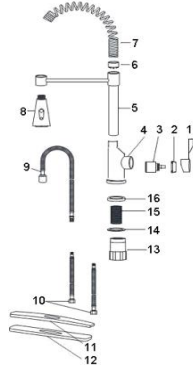
Código:

4095.2

Nivel de Revisión REV.0

INFORMACIÓN TÉCNICA

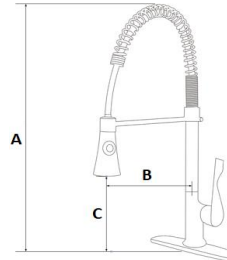
PARTE	MATERIAL
1. Maneral	Zinc
2. Cubierta chapetón	Acero inox
3. Cartucho	Cerámico
4. Cuerpo	Latón
5. Soporte de resorte	Acero inox
6. Hebilla de resorte	PTPE
7. Resorte	Acero inox
8. Regadera	Plástico
9. Manguera elástica	PEX
10. Manguera de metal flexible	Acero inox
11. Cubierta	Acero inox
12. Empaque	EPE
13. Tornillo de rosca	Plástico/ Latón
14. Empaque	Caucho
15. Tuerca	Acero inox
16. Chapetón	Acero inox



Tipo de cartucho

Cartucho cerámico

DIMENSIONES	
ZONA A	550 mm
ZONA B	245 mm
ZONA C	198 mm



Parametros de Trabajo
 Baja 0.25- 1.0 kg/cm²
 Media 1.0 - 3.0 kg/cm²
 Alta 3.0 -6.0 kg/cm²

Norma
 NMX-C-415-ONNCE-2015 "Industria de la construcción - válvulas para agua de uso doméstico - especificaciones y métodos de pruebas"

Certificación No
 Peso del producto Kg 1.636 Kg

Características
 Rosca de la manguera es compatible con 1/2" - 14 NPT

Acabado Negro mate

Niveles de edificación De 1 a 12 o equipo hidroneumático

Medidas de Instalación

1. Inserte el monomando en la cubierta junto con el empaque de goma en el barreno central del fregadero o mueble y acomódelo. Posteriormente por la parte inferior coloque el empaque y rosque el tornillo de la rosca, asegurando que todas las piezas queden totalmente fijas.
2. Realice la conexión de la manguera flexible con el conector manguera apretando firmemente la contratuercas del conector.
3. Coloque el contrapeso en la manguera retráctil. Para abrir el contrapeso deberá desatornillar los tornillos como se muestra en el dibujo. Una vez colocado en la manguera, ajuste los tornillos para asegurar el contrapeso.
 NOTA: Coloque el contrapeso a una distancia de 400 mm del fregadero.
4. Conecte manualmente un extremo de las mangueras flexibles al monomando y el otro extremo a la toma de agua correspondiente, asegurese que queden firmemente sujetas.
5. Abra las válvulas de paso para permitir el flujo del agua. Incline y gire el maneral del monomando para probarlo.

Funcionamiento

1. El producto debe ensamblar de acuerdo al instructivo de instalación y todas las rosca deben ser compatibles con sus complementos.
2. Para operar el monomando, jale el maneral hacia abajo para abrir el flujo de agua. Para cerrar el flujo de agua empuje el maneral hacia arriba.

RECOMENDACIONES

1. Siga con atención las siguientes instrucciones de instalación. El instalador tiene la responsabilidad de realizar un trabajo adecuado.
2. Si no sigue los procedimientos correctos de instalación, el producto podría no funcionar correctamente.
3. Evite el contacto de las piezas plásticas con la masilla de plomero, los aditivos para tubos o cualquier otro compuesto a base de aceite, no utilizar herramientas dentadas al tomar las piezas.
4. Nunca utilice silicón en la parte interior del producto.



MANTENIMIENTO

1. Para la limpieza de su producto sólo es necesario una franela suave humedecida con agua y luego secar.
2. No utilizar en la limpieza de este producto: articulos cortantes, fibras, lijas, líquidos para limpieza de baño o pisos, solventes, ni polvos o líquidos abrasivos, debido a que dañan su acabado irreversiblemente
3. Siempre utilice refacciones marca Dica
4. Es común que el agua contenga partículas en suspensión que pueden disminuir el funcionamiento del producto, por lo que le recomendamos que mensualmente limpie el aireador y el filtro de la caja control con la ayuda de un cepillo dental, esto con la finalidad de retirar todas las partículas atrapadas.

GARANTÍA

"GARANTÍA" de 3 años, contra cualquier defecto de fabricación y en caso de presentar algún problema de esta naturaleza el producto será reemplazado sin costo al comprador, 3 años de garantía en acabado cromo, y 1 año en otro acabado.



Presión Gasto Litros Gasto Galones