



Mezcladoras | Grifería

Mezcladora 8" cuello corto para fregadero

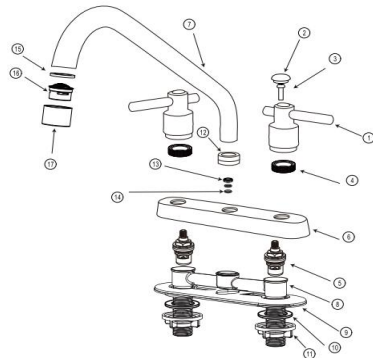
Código:

4338

Nivel de Revisión REV.0

INFORMACIÓN TÉCNICA

PARTE	MATERIAL
1. Manerales	ABS
2. Botones	ABS
3. Tornillos	Hierro
4. Tuercas de fijación	ABS
5. Cartuchos	Latón
6. Cubierta	ABS
7. Cuello	Acero inox
8. Cuerpo	Latón
9. Base	Plástico
10. Empaques	Goma
11. Tuercas de fijación	Plástico
12. Tuercas de cuello	ABS
13. Anillo de retención	Plástico
14. O-ring	Plástico
15. Empaque de aireador	Goma
16. Aireador	ABS
17. Cubierta del aireador	ABS



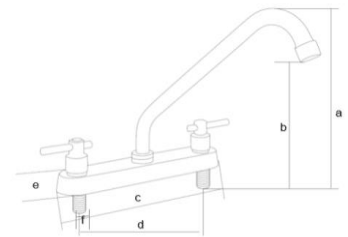
NORMA

NMX-C-415-ONNCE-2015 "Industria de la construcción - válvulas para agua de uso doméstico - especificaciones y métodos de pruebas"

CERTIFICACIÓN Si

PESO DEL PRODUCTO Kg

0.486 Kg



DIMENSIONES

ZONA A	290 mm
ZONA B	180 mm
ZONA C	257 mm
ZONA D	204 mm
ZONA E	57 mm
ZONA F	1/2 - 14 NPS

CARACTERÍSTICAS

1. Manerales de palanca
2. Rosca de la manguera es compatible con 1/2 - 14 NPS

ACABADO

Cromo

NIVELES DE EDIFICACIÓN

1 a 12 o equipo hidroneumático

PARÁMETROS DE TRABAJO

Baja 0.25- 1.0 kg/cm²
 Media 1.0 - 3.0 kg/cm²
 Alta 3.0 -6.0 kg/cm²

MEDIDAS DE INSTALACIÓN

1. Por debajo de la mezcladora coloque la tapa de la cubierta y posteriormente inserte la mezcladora en los orificios correspondientes del lavabo.
2. Por de bajo del lavabo inserte las rondanas y rosque las contratuercas en el cuerpo hasta apretar firmemente. Asegurese que la mezcladora quede bien fija y alineada.
3. Rosque un extremo de las mangueras flexibles (no incluidas) en las entradas correspondientes del cuerpo y el otro extremo en a las llaves angulares de la toma de agua.
4. Finalmente abra el flujo de agua de las llaves de paso. Abra y cierre la mezcladora varias veces y compruebe que no existen fugas , en caso de haber alguna fuga apriete firmemente las uniones.

FUNCIONAMIENTO

1. El producto debe ensamblar de acuerdo al instructivo de instalación y todas las roscas deben ser compatibles con sus complementos.
2. Para operar la mezcladora, gire el maneral a la derecha para abrir el flujo del agua. Para cerrar el flujo del agua gire el maneral a la izquierda.

RECOMENDACIONES

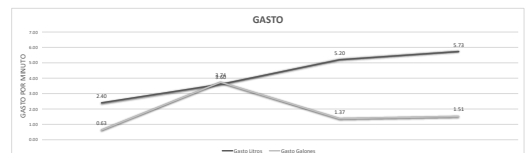
1. Siga con atención las siguientes instrucciones de instalación. El instalador tiene la responsabilidad de realizar un trabajo adecuado.
2. Antes de instalar su producto de recomendamos que abra el agua fría y caliente para purgar la línea.
3. Si no sigue los procedimientos correctos de instalación, el producto podría no funcionar correctamente.
4. Evite el contacto de las piezas plásticas con la masilla de plomero, los aditivos para tubos o cualquier otro compuesto a base de aceite.
5. Asegurese de tener consigo todas las partes antes de desechar cualquier material del embalaje. Puede verificar los componentes y su número asignado durante su instalación en el diagrama de componentes.
6. Nunca utilice silicona en la parte interior del producto.

MANTENIMIENTO

1. Para la limpieza de su producto sólo es necesario una franela suave humedecida con agua y luego secar.
2. No utilizar en la limpieza de este producto: artículos cortantes, fibras, lijas, líquidos para limpieza de baño o pisos, solventes, ni polvos o líquidos abrasivos, debido a que dañan su acabado irreversiblemente.
3. Es común que el agua contenga partículas en suspensión que pueden disminuir el funcionamiento del producto por lo que le recomendamos que mensualmente limpie el aireador y el filtro de la caja de control con la ayuda de un cepillo dental, esto con la finalidad de limpiar todas las partículas atrapadas.
4. Siempre utilice refacciones marca DICA

GARANTÍA

"GARANTÍA" de 3 años, contra cualquier defecto de fabricación y en caso de presentar algún problema de esta naturaleza el producto será reemplazado sin costo al comprador. 3 años de garantía en acabado cromo, y 1 año en otro acabado.



Presión	Gasto Litros	Gasto Galones
0.25 kg/cm ²	2.40	0.63
1 kg/cm ²	3.60	0.94
3 kg/cm ²	5.20	1.37
6 kg/cm ²	5.73	1.51