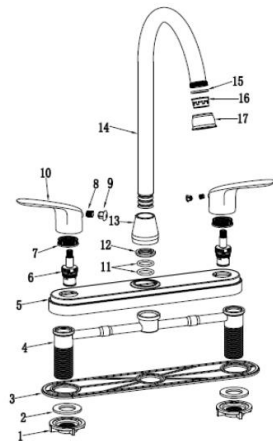


## Mezcladora para fregadero cuello alto

Código: 4340.9

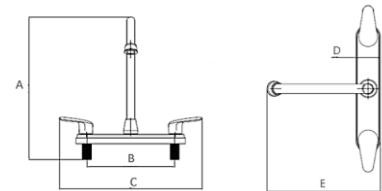
### INFORMACIÓN TÉCNICA

PARTE 1	MATERIAL
1. Tuerca de fijación	Plástico
2. Empaque	PVC
3. Base	Plástico
4. Cuerpo	Latón
5. Cubierta	Acero inoxidable
6. Cartucho	Latón
7. Protector	Plástico
8. Tornillo	Acero inoxidable
9. Botón	Plástico
10. Maneral	Zinc
11. O-ring	Goma
12. Anillo de retención	Plástico
13. Tuerca	Zinc
14. Cuello	Acero inoxidable
15. Empaque	Goma
16. Aereador	Plástico
17. Cubierta del aereador	Acero inoxidable



#### DIMENSIONES

ZONA A	340 mm
ZONA B	203.2 mm
ZONA C	321 mm
ZONA D	52 mm
ZONA E	258 mm



Norma  
 MX-C-415-ONNCE "Industria de la construcción - válvulas y grifos para agua - especificaciones y métodos de ensayo"

Certificación  
 No

Peso del producto Kg  
 0.715 kg

Acabado  
 Satinado

Parámetros de Trabajo  
 Baja 0.25- 1.0 kg/cm<sup>2</sup>  
 Media 1.0 - 3.0 kg/cm<sup>2</sup>  
 Alta 3.0 -6.0 kg/cm<sup>2</sup>

#### Medidas de Instalación

1. Antes de iniciar la instalación, cierre el flujo de agua fría y caliente. Inserte el cuello en el cuerpo. Rosque firmemente la tuerca hasta topar con la cubierta, asegúrese de no dejar espacio entre la tapa y la cubierta, por debajo de la mezcladora coloque la tapa inferior.
2. Enseguida inserte la mezcladora en los orificios correspondientes del lavabo. Una vez colocada, por debajo del lavabo inserte los empaques y rosque las tuercas en el cuerpo hasta apretar firmemente. Asegúrese que la mezcladora quede bien fija y alineada.
3. Rosque un extremo de las mangueras flexibles (no incluidas) en las entradas correspondientes del cuerpo y el otro extremo a las llaves angulares (llaves de paso) a la toma de agua.

#### Funcionamiento

1. Su mezcladora incluye el siguiente tipo de cartucho:  
 a) Giro de apertura y cierre tipo cuarto de vuelta (90°).  
 - Para abrir el flujo de agua, gire los manerales hacia el cuerpo.  
 - Para cerrar el flujo de agua, regrese los manerales a su posición inicial.  
 Nota: El agua caliente se acciona con el maneral del lado izquierdo y la fría con el del lado derecho.

#### RECOMENDACIONES

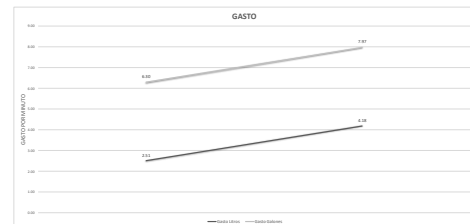
1. Siga con atención las siguientes instrucciones de instalación. El instalador tiene la responsabilidad de realizar un trabajo adecuado.
2. Antes de instalar su producto le recomendamos que abra el agua fría y caliente para purgar la línea.
3. Si no sigue los procedimientos correctos de instalación, el producto podría no funcionar correctamente.
4. Evite el contacto de las piezas plásticas con la masilla de plomero, los aditivos para tubos o cualquier otro compuesto a base de aceite.
5. Asegúrese de tener consigo todas las partes antes de desechar cualquier material del embalaje. Puede verificar los componentes y su número asignado durante la instalación en el diagrama de componentes.
6. Nunca utilice herramientas dentadas para tomar piezas con recubrimientos, ya que puede dañar la superficie de las partes recubiertas y reducir la vida útil del producto.
7. Este producto funciona con baja, media y alta presión.
8. Nunca utilice silicón en la parte interior del producto.

#### MANTENIMIENTO

1. Para la limpieza de su producto sólo es necesario una franela suave humedecida con agua y luego secar.
2. Es común que el agua contenga partículas en suspensión que pueden disminuir el funcionamiento del producto, por lo que le recomendamos que mensualmente limpie el aireador y el filtro de la caja de control con la ayuda de un cepillo dental, esto con la finalidad de retirar todas las partículas atrapadas.
3. No utilizar en la limpieza de este producto: Artículos cortantes, fibras, lijas, líquidos para limpieza de baño o pisos, solventes, ni polvos o líquidos abrasivos, debido a que dañan su acabado irreversiblemente.
4. Siempre utilice refacciones marca Dica.

#### GARANTÍA

"GARANTÍA" de 3 años, contra cualquier defecto de fabricación y en caso de presentar algún problema de esta naturaleza el producto será reemplazado sin costo al comprador. 3 años de garantía en acabado cromo, y 1 año en otro acabado.



Presión	Gasto Litros	Gasto Galones
0.25	2.51	6.30
1.00	4.18	7.97
2.00	5.01	8.80
3.00	5.21	9.00
4.00	5.23	9.02
5.00	5.26	9.05
6.00	5.30	9.09