

## Monomando corto para lavabo

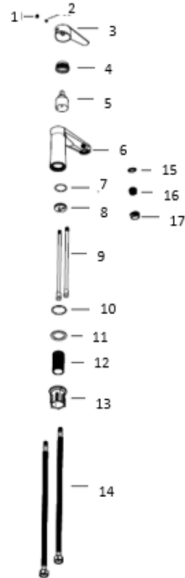
4437.5  
4437.8  
4436.9

Código: \_\_\_\_\_

Nivel de Revisión: Rev.0

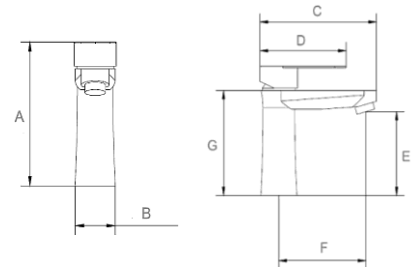
### INFORMACIÓN TÉCNICA

PARTE 1	MATERIAL
1. Botón	Plástico
2. Tornillo	Acero inoxidable
3. Manija	Acero inoxidable
4. Cubierta de cartucho	Acero inoxidable
5. Cartucho	Cerámico
6. Cuerpo	Acero inoxidable
7. O-ring	Goma
8. Portacartuchos	Acero inoxidable
9. Extensión de tubo	Acero inoxidable
10. O-ring	Goma
11. Empaque	Goma
12. Birlo	Plástico
13. Tuerca de fijación	Acero inoxidable
14. Manguera flexible	Acero inoxidable
15. Empaque	Plástico
16. Aireador	Plástico
17. Tuerca	Acero inoxidable



### DIMENSIONES

ZONA A	152 mm
ZONA B	46 mm
ZONA C	149 mm
ZONA D	96 mm
ZONA E	90 mm
ZONA F	111 mm
ZONA G	124 mm
ZONA H	NPS 1/2"



Peso del producto Kg

1.20 kg

### Norma

NMX-C-415-ONNCE "Industria de la construcción - válvulas y grifos para agua - especificaciones y métodos de ensayo"

Certificación  
No

Acabado  
4437.5- Dorado  
4437.8- Bronce  
4436.9- Satinado

### Parámetros de Trabajo

Baja 0.25- 1.0 kg/cm<sup>2</sup>  
Media 1.0 - 3.0 kg/cm<sup>2</sup>  
Alta 3.0 -6.0 kg/cm<sup>2</sup>

### Medidas de Instalación

- Rosque firmemente el birlo y un extremo de las mangueras flexibles en las entradas correspondientes.
- Coloque el monomando junto con el anillo de goma en el barreno central del lavabo o mueble y acomódelo. Posteriormente por la parte inferior coloque el empaque y la rondana, enseguida rosque la tuerca. Asegúrese que el monomando quede bien fijo y alineado.
- Conecte manualmente las mangueras flexibles a la toma de agua correspondiente. Asegúrese que queden firmemente sujetas y que no existan fugas.

### Funcionamiento

- Para abrir el flujo de agua, jale el maneral hacia arriba. Para cerrar el flujo empujelo hacia abajo.
- Para regular la temperatura del agua, gire el maneral hacia la izquierda (agua caliente) y hacia la derecha (agua fría).

### RECOMENDACIONES

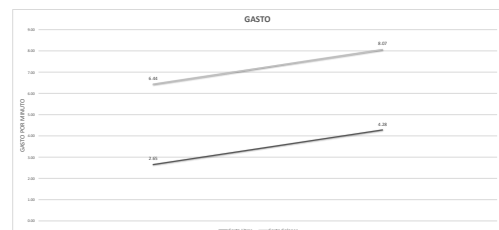
- Siga con atención las siguientes instrucciones de instalación. El instalador tiene la responsabilidad de realizar un trabajo adecuado.
- Antes de instalar su producto le recomendamos que abra el agua fría y caliente para purgar la línea.
- Si no sigue los procedimientos correctos de instalación, el producto podría no funcionar correctamente.
- Evite el contacto de las piezas plásticas con la masilla de plomero, los aditivos para tubos o cualquier otro compuesto a base de aceite, no utilizar herramientas dentadas para tomar las piezas.
- Al finalizar su instalación, abra y cierre el flujo de agua fría y caliente varias veces para detectar posibles fugas; en caso de presentar fuga, apriete la unión donde esta se presenta.
- Nunca utilice silicón en la parte inferior del producto.
- Este producto funciona con baja, media y alta presión.
- Le recomendamos para la alimentación de agua utilizar llaves de control marca URREA

### MANTENIMIENTO

- Para la limpieza de su producto solo es necesario usar una franela suave humedecida con agua y luego secar.
- Es común que el agua contenga partículas en suspensión que pueden disminuir el funcionamiento del producto, por lo que le recomendamos que mensualmente limpie el aireador con la ayuda de un cepillo dental, esto con la finalidad de retirar todas las partículas atrapadas.
- No utilizar en la limpieza de este producto: artículos cortantes, fibras, lijas, líquidos para limpieza de baño o pisos, solventes, ni polvos o líquidos abrasivos, debido a que dañan su acabado irreversiblemente.
- Siempre utilice refacciones marca Dica

### GARANTÍA

"GARANTÍA" de 3 años, contra cualquier defecto de fabricación y en caso de presentar algún problema de esta naturaleza el producto será reemplazado sin costo al comprador. 3 años de garantía en acabado cromo, y 1 año en otro acabado.



Presión	Gasto Litros	Gasto Galones
0.25	2.65	6.44
1.00	4.28	8.07
2.00	5.09	8.88
3.00	5.74	9.53
4.00	5.71	9.50
5.00	5.96	9.75
6.00	6.06	9.85